



**Elektronische Ausgabe des Amtsblattes 05/2023 vom 11.04.2023**  
**Elektronische hamtske topjeno Gmejny Bukeyy**

# 1. Fortschreibung des Brandschutzbedarfsplanes der Gemeinde Hochkirch

vom 06.04.2023  
(Amtsblatt der Gemeinde Hochkirch,  
elektronische Ausgabe unter: [www.hochkirch.de/amtsblatt](http://www.hochkirch.de/amtsblatt),  
Ausgabe 05/2023)

Aufgrund von Nr. 2 des Brandschutzbedarfsplanes der Gemeinde Hochkirch in Verbindung mit § 6 Abs. 1 des Sächsischen Gesetzes über den Brandschutz, Rettungsdienst und Katastrophenschutz (BRKG) in der jeweils geltenden Fassung, hat der Gemeinderat der Gemeinde Hochkirch am 06.04.2023 folgende Fortschreibung beschlossen:

## Artikel 1

Der Brandschutzbedarfsplan der Gemeinde Hochkirch vom 21.09.2017 wird wie folgt geändert:

### Inhaltsverzeichnis

1. Einleitung
2. Ziele und Inhalt des Brandschutzbedarfsplanes
3. Aufgaben der Feuerwehr
4. Allgemeine Angaben zur Gemeinde
5. Gefährdungspotential
  - 5.1 Grundlagen zur Berechnung
  - 5.2 Das allgemeine Risiko
  - 5.3 Die besonderen Risiken
6. Schutzzielefestlegung
7. Erforderliche Grund- und Zusatzausstattung der Feuerwehr und personelle Anforderungen (SOLL-Struktur)
  - 7.1 Ermittlung der erforderlichen Standorte an Feuerwehrhäusern
  - 7.2 Ermittlung der Grundausrüstung in den Einsatzbereichen der erforderlichen Standorte
  - 7.3 Ermittlung der zusätzlichen Ausrüstung der Standorte nach den besonderen Risiken
  - 7.4 Festlegung der notwendigen Personalstruktur
8. Vergleich, Bewertung und Zusammenfassung

### Anlagen

- Anlage 1: Allgemeine Angaben zur Gemeinde  
Anlage 2: Flächennutzungen  
Anlage 3: Topografische Gegebenheiten

### Impressum

Herausgeber: Gemeinde Hochkirch, Karl-Marx-Straße 16-17, 02627 Hochkirch  
Redaktion: Gemeinde Hochkirch, Karl-Marx-Straße 16-17, 02627 Hochkirch  
Verantwortlich für Inhalte der amtlichen Mitteilungen: Bürgermeister Thomas Meltke

- Anlage 4: Löschwasserversorgung
- Anlage 5: Einsatzstatistik
- Anlage 6: Besondere Risiken und notwendige Ausrüstung
- Anlage 7: Planungsergebnis und Soll-/Ist-Vergleich
- Anlage 8: Tabelle zur Berechnung der zeitabhängigen Entfernung bei unterschiedlichen Durchschnittsgeschwindigkeiten
- Anlage 9: Karte; Erreichbarkeit der Ortsfeuerwehr Hochkirch
- Anlage 10: Karte; Erreichbarkeit der Ortsfeuerwehren Hochkirch und Breitendorf
- Anlage 11: Karte; Überschneidung der Ortsfeuerwehren
- Anlage 12: Karten; in der vorgeschriebenen Zeit nicht erreichte Ortsteile
- Anlage 13: Organigramm der Gemeindefeuerwehr Hochkirch

## **1. Einleitung**

Der dritte Abschnitt wird gestrichen und wie folgt ersetzt:

Der Brandschutzbedarfsplan erfordert nach fünf Jahren eine Fortschreibung, welche die Gemeinde in Zusammenarbeit mit dem Gemeindefeuerwehrausschuss erarbeitet.

## **2. Ziele und Inhalte des Brandschutzbedarfsplanes**

Der zweite Abschnitt wird gestrichen und wie folgt ersetzt:

Die Gemeinde Hochkirch unterhält gegenwärtig eine Freiwillige Feuerwehr mit den Ortsfeuerwehren Hochkirch, Breitendorf mit Standort Plotzen, Meschwitz und Pommritz. (siehe Anlage 13)

## **3. Aufgaben der Feuerwehr**

### **1.1 Pflichtaufgaben**

Der folgende Anstrich wird gestrichen:

- Wasserwehr (Aufgaben des Wasserwehrdienstes nach § 102 Abs. 1 Sächsisches Wassergesetz)

### **1.2 zusätzlicher Aufgabenumfang der Feuerwehr**

Der folgende Anstrich wird ergänzt:

- Mitwirkung in Katastrophenschutz-Einheiten des Brandschutzes oder der ABC Gefahrenabwehr

## **4. Allgemeine Angaben zur Gemeinde Hochkirch**

### **1.1 Die Einwohnerzahl der Gemeinde Hochkirch wird gestrichen und wie folgt ersetzt:**

2.272 Einwohner (Stand 31.12.2022)

### **1.2 Dritter Abschnitt, Satz 1 wird wie folgt neu gefasst:**

In den Ortsteilen (Sornßig, Lehn/Berghäuser und Jauernick) mit dezentraler Wasserversorgung ist kein Trinkwasserversorgungsnetz vorhanden.

## 5. Gefährdungspotenzial

### 5.1 Grundlagen zur Berechnung

1.1 Der zweite Abschnitt wird wie folgt neu gefasst:

Die Eintrittswahrscheinlichkeit ist mit einfachen Verfahren nicht darstellbar. Aus diesem Grund sind die in der Gemeinde stattgefundenen Ereignisse, der letzten fünf Jahre gemäß der Einsatzstatistik (Anlage 5), in eine Tabelle übertragen worden.

Damit war es letztlich möglich, den Erreichungsgrad zu überprüfen.

Bei 103 Einsätzen in den letzten fünf Jahren ist in 89 Fällen der Einsatzort in der vorgeschriebenen Zeit erreicht worden. Das ergibt einen rein rechnerischen Erreichungsgrad von 86,41 %.

### 5.3 Besondere Risiken

Im Satz 2 wird das Wort „werden“ durch das neue Wort „wurden“ ersetzt.

Die Ergebnisse der aktuell durchgeführten Untersuchung der besonderen Risiken sind in der Anlage 6 dargestellt.

## 6. Schutzzielefestlegung

1.1 Die Schutzziele in der Gemeinde Hochkirch werden für die Brandschutzbedarfsplanung wie folgt festgelegt:

- Eintreffen der ersten Löschgruppe (1:8) nach 9 Minuten ab Alarmierung
- Eintreffen von weiteren 6 Einsatzkräften (1:5) nach 14 Minuten ab Alarmierung
- Erreichungsgrad 85 %

Dieser Erreichungsgrad wurde wie folgt ermittelt:

- Einwohner, welche nicht in der geforderten Zeit erreicht werden:

Jauernick	12	Personen
Kohlwesa	18	Personen
Lehn	11	Personen
Meschwitz	35	Personen
Niethen	44	Personen
Pommritz	8	Personen
Rodewitz	45	Personen
Sornßig	37	Personen
Steindörfel	1	Person
Wawitz	<u>11</u>	<u>Personen</u>
Gesamt:	222	Personen von 2.272 (Stand 31.12.2022) = <b>9,77 %</b>

→ besonderes Risiko – Gebäude über 8 m Rettungshöhe

- Diakonie - max. 36 Personen von 2.272 Einwohner: **1,58%**
- Altenpflegeheim - max. 34 Personen von 2.272 Einwohner: **1,50%**

- WBS Training AG      - max. 40 Personen von 2.272 Einwohner:      **1,76%**

Damit ergibt sich ein rechnerischer Erreichungsgrad von **85,39%**. Unter Berücksichtigung eventueller unvorhergesehener Ereignisse (z.B. Straßenverhältnisse, Umleitungen, Tageseinsatzbereitschaft) wird ein Erreichungsgrad von 85% festgesetzt.

## **7. Erforderliche Grund- und Zusatzausstattung der Feuerwehr und personelle Anforderungen (SOLL-Struktur)**

### **7.1 Ermittlung der erforderlichen Standorte an Feuerwehrhäusern**

Der erste Abschnitt wird wie folgt neu gefasst:

Zur Bestimmung der erforderlichen Standorte wurde die vorhandenen Standorte der Feuerwehrhäuser mit den dazugehörigen Einsatzbereichen auf eine Karte der Gemeinde aufgetragen. Die Größe der Einsatzbereiche ergibt sich aus der zur Verfügung stehenden Fahrtzeit der Feuerwehr zur Einsatzstelle. (Anlagen 9-12)

### **7.2 Ermittlung der Grundausstattung in den Einsatzbereichen der erforderlichen Standorte**

1.1 Der erste Absatz wird wie folgt geändert:

Im letzten Satz wird das Wort „Tragkraftspritzenfahrzeug“ gegen das Wort „Fahrzeug“ ersetzt.

1.2 Der zweite Absatz wird wie folgt neu gefasst:

Die Ortsfeuerwehren Meschwitz und Pommritz dienen vorrangig zur Erhöhung der Personalverfügbarkeit. Die Ortsfeuerwehr Meschwitz ist daher mit einem Mannschaftstransportwagen (MTW) ausgestattet. Die Ortsfeuerwehr Pommritz ist unterstützende Feuerwehr der Ortsfeuerwehr Hochkirch im Sinne der Zubringung von Personal und Material. Die Ortsfeuerwehr Pommritz ist daher mit einem LF 10 ausgestattet.

#### Übersicht Ist-Ausstattung

Hochkirch	Hilfeleistungslöschgruppenfahrzeug (HLF 10/6)	1:8
Breitendorf	Tragkraftspritzenfahrzeug (TSF)	1:5
Meschwitz	Mannschaftstransportwagen (MTW) Schlauchtransportanhänger (STA)	1:5
Pommritz	Löschgruppenfahrzeug (LF 10) Schlauchtransportanhänger (STA)	1:8
Plotzen	Mannschaftstransportwagen (MTW) Schlauchtransportanhänger (STA)	1:5

### Übersicht Soll-Ausstattung

Hochkirch	Hilfeleistungslöschgruppenfahrzeug (HLF 10/6)	1:8
Breitendorf	wasserführendes Fahrzeug	1:5
Meschwitz	Mannschaftstransportwagen (MTW) Schlauchtransportanhänger (STA)	1:5
Pommritz	Löschgruppenfahrzeug (LF 10) Schlauchtransportanhänger (STA)	1:8
Plotzen	Mannschaftstransportwagen (MTW) Schlauchtransportanhänger (STA)	1:5

Das Tragkraftspritzenfahrzeug (TSF) der Ortsfeuerwehr Breitendorf wird zeitgleich mit dem Mannschaftstransportfahrzeug (MTW) des Standortes Plotzen alarmiert. Dadurch ist eine Löschgruppengleichheit gegeben und die Einsatzbereitschaft (Rendezvousverfahren) mit einer Löschgruppe von 1:8 ist gewährleistet.

Mit der bisher beschriebenen Grundausrüstung sind die Schadensereignisse, die sich aus dem allgemeinen Risiko entwickeln können, abgedeckt.

#### **7.4 Festlegung der notwendigen Personalstruktur**

Der dritte Abschnitt wird wie folgt neu gefasst:

In der Ortsfeuerwehr Hochkirch ist dieser Ausbildungsstand, mit 10 Atemschutzgeräteträgern und 10 Maschinisten, erreicht.

Die Ortsfeuerwehr Breitendorf hat derzeit 2 Atemschutzgeräteträger. Es müssen noch mind. vier weitere Atemschutzgeräteträger für die Ortsfeuerwehr Breitendorf ausgebildet werden.

Die Ortsfeuerwehr Pommritz bildet derzeit 1 Atemschutzgeräteträger aus, zwei weitere durchlaufen die notwendigen ärztlichen Untersuchungen, sowie die Atemschutzstrecke und sind im Anschluss daran verfügbar. Für das Löschgruppenfahrzeug hat die Ortsfeuerwehr Pommritz 5 ausgebildete Maschinisten.

### **8. Vergleich, Bewertung und Zusammenfassung**

#### **8.1. Ausstattung**

Der Abschnitt wird wie folgt neu gefasst:

Die Ausstattung mit **persönlicher Schutzausrüstung** ist umgesetzt - Ersatzbeschaffungen und Beschaffungen für Neuaufnahmen erfolgen je nach Bedarf.

Die Standorte sind wie folgt mit **Fahrzeugen** ausgestattet:

OW Hochkirch	Hilfeleistungslöschgruppenfahrzeug HLF 10/6
OW Breitendorf	Tragkraftspritzenfahrzeug TSF
OW Meschwitz	Mannschaftstransportfahrzeug, Schlauchtransportanhänger
OW Pommritz	Löschfahrzeug LF 10; Schlauchtransportanhänger
Standort Plotzen	Mannschaftstransportfahrzeug; Schlauchtransportanhänger

Die Ausstattung der Gemeindefeuerwehr Hochkirch mit Löschfahrzeugen ist noch nicht abgeschlossen.

Die Ortsfeuerwehr Breitendorf benötigt für den ersten Löschangriff einen Löschwassertank mit mind. 500 l Fassungsvermögen. Das Tragkraftspritzenfahrzeug (TSF) soll gegen ein wasserführendes Fahrzeug ersetzt werden.

Auf Grund der schlechten oder unzureichenden Versorgung mit Löschwasser in einigen Teilen der Gemeinde Hochkirch einerseits und der mangelhaften Tageseinsatzbereitschaft andererseits, wird in der Ortsfeuerwehr Hochkirch derzeit ein Tanklöschfahrzeug (TLF 3000) angeschafft. Das Tanklöschfahrzeug soll Gemeindeübergreifend den Einsätzen der FFW dienen.

An allen Standorten ist Sirenenalarmierung gegeben.

Die Ausstattung mit Funkmeldeempfängern in den Ortswehren ist abgeschlossen.

Zusätzlich erfolgt eine Alarmierung über Mobilfunk.

## 8.2. Personal

Der Abschnitt wird wie folgt neu gefasst:

Es werden jährlich Aus- und Weiterbildungen durchgeführt.

Die Tageseinsatzbereitschaft an Arbeitstagen (Montag bis Freitag) ist durch die Ortsfeuerwehren Hochkirch, Breitendorf und Pommritz durchgehend gewährleistet. Die Ortsfeuerwehr Meschwitz ist tagsüber nicht einsatzbereit.

Um die Tageseinsatzbereitschaft der Atemschutzgeräteträger zu erhöhen, werden auch in der nicht zwingend vorzuhaltenden Ortsfeuerwehr Pommritz, sowie dem Standorten Plotzen Atemschutzgeräteträger ausgebildet.

Zukünftig muss eine gezielte Nachwuchsgewinnung und -förderung betrieben werden, gerade im Bereich der Tageseinsatzbereitschaft in der Ortsfeuerwehr Meschwitz.

## 8.3. Organisation

Folgender Satz wird am Anfang eingefügt:

Die Struktur der Freiwilligen Feuerwehr Hochkirch ist in Anlage 13 dargestellt.

Unter der Rubrik ‚Vertrag über eine ortsfeste Landfunkstelle‘ wird der erste Anstrich gestrichen.

Im letzten Absatz wird Satz zwei gestrichen.

## Artikel 2

Die Änderungssatzung tritt am Tag nach ihrer öffentlichen Bekanntmachung in Kraft.

Hochkirch, den 06.04.2023

Thomas Meltke  
Bürgermeister

-Siegel-

### **Hinweis nach § 4 Abs. 4 der Gemeindeordnung für den Freistaat Sachsen**

Hinweis nach § 4 Abs. 4 Satz 1 SächsGemO gelten Satzungen, die unter Verlegung von Verfahrens- und Formvorschriften der SächsGemO zustande gekommen sind, ein Jahr nach ihrer Bekanntmachung als von Anfang an gültig zustande gekommen.

Dies gilt nicht, wenn

1. die Ausfertigung der Satzung nicht oder fehlerhaft erfolgt ist,
2. Vorschriften über die Öffentlichkeit der Sitzungen, die Genehmigung oder die Bekanntmachung der Satzung verletzt worden ist,
3. der Bürgermeister dem Beschluss nach § 52 Abs. 2 SächsGemO wegen Gesetzeswidrigkeiten widersprochen hat,
4. vor Ablauf der in § 4 Abs. 4 Satz 1 SächsGemO genannten Frist
  - a) die Rechtsaufsichtsbehörde den Beschluss beanstandet hat oder
  - b) die Verletzung der Verfahrens- oder Formvorschrift gegenüber der Gemeinde unter Bezeichnung des Sachverhaltes, der die Verletzung begründen soll, schriftlich geltend gemacht worden ist.

Allgemeine Angaben zur Gemeinde

Anlage 1

Ortsteil	Fläche in km <sup>2</sup>	Einwohner	Einwohnerdichte (EW/km <sup>2</sup> )	sonstiges
Hochkirch	5,9	768	130,17	
Breitendorf	3,8	153	40,26	
Jauernick	0,5	12	24,00	
Kohlwesa	3,4	106	31,18	
Kuppritz	1,6	64	40,00	
Lehn	2,9	78	26,90	
Meschwitz	3,8	146	38,42	
Neukuppritz	0,4	11	27,50	
Neuwuischke	0,4	27	67,50	
Niethen	0,7	44	62,86	
Plotzen	1,9	93	48,95	
Pommritz	2,6	141	54,23	
Rodewitz	3,3	141	42,73	
Sornßig	2,3	74	32,17	
Steindörfel	2,1	114	54,29	
Wawitz	1,9	66	34,74	
Wuischke	5,2	128	24,62	
Zschorna	2,5	106	42,40	
<b>Gesamt</b>	<b>42,3</b>	<b>2.272</b>	<b>53,71</b>	



Flächennutzungen

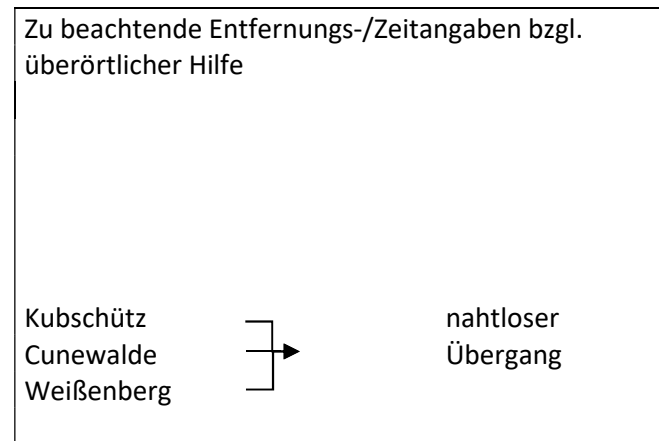
Anlage 2

Ortsteil	bebaute Flächen	Verkehrs- flächen	Bahnverkehr	Grün- flächen	Land- wirtschaftliche Flächen	Wasser- flächen	Wald- flächen	Besonderheiten (Friedhof)
Hochkirch	305.219	148.146	-	26.988	594.540	20.376	138.032	33.774
Breitendorf	105.897	63.028	61.364	4.506	988.754	7.389	18.730	5.904
Kohlwesa	64.602	41.208	78.363	5.828	622.423	24.570	62.744	24.417
Lehn/Jauernick	60.895	38.987	-	2.099	428.714	4.599	91.522	13.237
Meschwitz	63.600	45.932	-	10.124	838.436	16.405	44.691	-
Niethen	11.369	12.607	1.020	2.059	95.294	1.979	39.357	8.415
Plotzen	47.315	45.000	-	1.397	135.236	3.367	30.587	-
Pommritz	74.665	55.437	63.456	23.267	948.989	5.874	47.353	85.947
Rodewitz	68.340	42.808	-	6.082	197.816	9.684	8.036	5.768
Sornßig	44.983	16.541	-	11.041	179.604	1.438	52.348	4.080
Steindörfel	51.507	46.355	21.664	2.315	145.344	2.797	3.858	17.903
Wawitz	48.140	23.977	-	1.878	189.280	2.302	661	595
Wuischke	61.452	32.689	-	11.922	393.626	10.412	34.140	1.648
Zschorna	94.677	45.102	-	11.344	204.361	3.870	25.471	4.924
<b>gesamt</b>	<b>1.102.661</b>	<b>657.817</b>	<b>225.867</b>	<b>120.850</b>	<b>5.962.417</b>	<b>115.062</b>	<b>597.530</b>	<b>206.612</b>

## Topografische Gegebenheiten

Anlage 3

Max. Ausdehnung Ost –West:	8,363 km
Max. Ausdehnung Nord – Süd:	8,491 km
Höchste Erhebung:	
	Czorneboh 555,75 m ü. NN
tiefster Punkt:	161,75 m ü. NN
Durchschnittliche Höhe:	197 m ü. NN



## Verkehrsinfrastruktur

– Bundesstraßen	6,92 km
– Staatsstraßen	8,54 km
– Kreisstraßen	23,5 km
– Straßen im Gemeindegebiet	42,5 km
– Bahnanlagen	9,8 km

Löschwasserversorgung

Anlage 4

Ortsteile	Löschwasserversorgung	
	Art	Menge
Breitendorf	Bach-> Löschwasserentnahmestelle	
	Löschteich	á 350 m <sup>3</sup>
	6 Hydranten	mind. 36 m <sup>3</sup> /h
	2 Hydranten	mind. 24 m <sup>3</sup> /h
Hochkirch	Löschteich	
	19 Hydranten	mind. 96 m <sup>3</sup> /h
	10 Hydranten	mind. 72 m <sup>3</sup> /h
	2 Hydranten	mind. 60 m <sup>3</sup> /h
	1 Hydrant	mind. 36 m <sup>3</sup> /h
	7 Hydranten	mind. 24 m <sup>3</sup> /h
	2 Hydranten	mind. 5 m <sup>3</sup> /h
Jauernick	Löschteich	á 540 m <sup>3</sup>
Kohlwesa	Löschteich	
	1 Hydrant	mind. 72 m <sup>3</sup> /h
	4 Hydranten	mind. 48 m <sup>3</sup> /h
	3 Hydranten	mind. 36 m <sup>3</sup> /h
Kuppritz	Löschteich	á 4.500 m <sup>3</sup>
Lehn	Löschteich	
	2 Hydranten	mind. 24 m <sup>3</sup> /h
	2 Hydranten	mind. 5 m <sup>3</sup> /h

Ortsteile	Löschwasserversorgung	
	Art	Menge
Plotzen	Löschteich	
	1 Hydrant	mind. 96 m <sup>3</sup> /h
	2 Hydranten	mind. 72 m <sup>3</sup> /h
	1 Hydrant	mind. 48 m <sup>3</sup> /h
Pommritz	Löschteich	
	3 Hydranten	mind. 96 m <sup>3</sup> /h
	1 Hydrant	mind. 48 m <sup>3</sup> /h
	5 Hydranten	mind. 36 m <sup>3</sup> /h
	1 Hydrant	mind. 24 m <sup>3</sup> /h
Rodewitz	Bach-> Löschwasserentnahmestelle	
	Löschteich	á 420 m <sup>3</sup>
	1 Hydrant	mind. 96 m <sup>3</sup> /h
	1 Hydrant	mind. 72 m <sup>3</sup> /h
	4 Hydranten	mind. 48 m <sup>3</sup> /h
	2 Hydranten	mind. 36 m <sup>3</sup> /h
Sornßig	Löschteich	á 96 m <sup>3</sup>
Steindörfel	Löschteich	
	2 Hydranten	mind. 24 m <sup>3</sup> /h
	2 Hydranten	mind. 5 m <sup>3</sup> /h

Meschwitz	Bach-> Löschwasserentnahmestelle	
	3 Hydranten	ca. 40 m <sup>3</sup> für 1. Löschangriff oder eine Tankbefüllung
Neukuppritz	Löschteich	á 4.000 m <sup>3</sup>
Niethen	Bach-> Löschwasserentnahmestelle	
	Löschteich	á 120 m <sup>3</sup>
	5 Hydranten	mind. 24 m <sup>3</sup> /h
Wawitz	Löschteich	á 150-200 m <sup>3</sup>
	3 Hydranten	mind. 96 m <sup>3</sup> /h
	2 Hydranten	mind. 72 m <sup>3</sup> /h
	1 Hydrant	mind. 48 m <sup>3</sup> /h

Wuischke	Löschteich	á 1.500m <sup>3</sup>
	6 Hydranten	mind. 24 m <sup>3</sup> /h
Neuwuischke	Löschteich	á 150m <sup>3</sup>
	4 Hydranten	mind. 24m <sup>3</sup> /h
Zschorna	Bach-> Löschwasserentnahmestelle	
	Löschteich	á 1.000 m <sup>3</sup>
	1 Hydrant	mind. 36 m <sup>3</sup> /h
	12 Hydranten	mind. 24 m <sup>3</sup> /h

keine stetige Versorgung mit Löschwasser: Meschwitz

unzureichende Löschwasserversorgung: Breitendorf (am Klunker), Lehn, Niethen, Plotzen, Sornßig

(zu Nummer 5)

## Einsatzstatistik

Einsatzanlässe	Einsatzgeschehen in letzten 5 Jahren mit Angabe zum Erreichungsgrad											
	2018	Schutzziel erreicht	2019	Schutzziel erreicht	2020	Schutzziel erreicht	2021	Schutzziel erreicht	2022	Schutzziel erreicht	Summe der Einsätze	Summe erreichter Schutzziele
Brände/Explosionen	8	6	12	10	7	6	6	5	7	6	40	33
Katastropheneinsätze	-	-	-	-	-	-	-	-	-	-	-	-
Technische Hilfeleistungen	16	14	9	7	8	8	11	10	10	8	54	47
Fehlalarmierungen	2	2	4	4	1	1	1	1	1	1	9	9
Sonstiges	-	-	-	-	-	-	-	-	-	-	-	-
<b>Summe</b>	<b>26</b>	<b>24</b>	<b>25</b>	<b>24</b>	<b>16</b>	<b>15</b>	<b>18</b>	<b>17</b>	<b>18</b>	<b>18</b>	<b>103</b>	<b>89</b>

Zur Verwendung diente die Jahresstatistik nach der Verwaltungsvorschrift des Sächsischen Staatsministeriums des Innern über die Erstellung der Einsatzberichte für Brand- und Hilfeleistungseinsätze und über die Jahresstatistik der Feuerwehren im Freistaat Sachsen (VwV FW-Statistik) vom 27. November 1998 (SächsABl. S. 947), in der aktuellen Fassung.

### Erreichung des Schutzzieles

In 89 von 103 Einsätzen konnte das im Jahr 2017 angesetzte Schutzziel (siehe Punkt 6) für die Gemeindefeuerwehr Hochkirch erreicht werden.

Das ergibt einen rechnerischen Erreichungsgrad von 86,41 %.

Somit ist der festgesetzte Erreichungsgrad von mind. 85 % in den letzten fünf Jahren erreicht worden.

Besondere Risiken und notwendige Ausrüstung**Der Einsatz der FFW erfolgt entsprechend der AAO der Gemeinde Hochkirch**

Bezeichnung	Nähere Angaben	
<b><u>Bebauung</u></b>		
<b>Gebäude mit Rettungshöhe über 8m</b>	Anschrift: Kapazität: Betten: Keller:	Hotel und Gasthof „Zur Post“ Schulstraße 1 02627 Hochkirch  <b>-geschlossen-</b>  90 Plätze 22 Zimmer-> 40 Betten Heizöllager
	Anschrift:  Kapazität: Betten: Besonderheiten:	WBS Training AG Herr Heinrich Kronbichler OT Pommritz Nr. 1 02627 Hochkirch  200 Plätze in Seminarräumen 31 Zimmer-> 40 Betten Sauna
<b>Abgelegene Bebauung</b>	Anschrift: Entfernung zum Gerätehaus: Anzahl Gebäude: Löschwasserversorgung:	<u>Jauernick</u>  4,5 km 7; 12 Einwohner  Löschwasserteich: 540 m <sup>3</sup> Hydrant -> 5 m <sup>3</sup> /h

	Anschrift: Entfernung zum Gerätehaus: Anzahl Gebäude: Löschwasserversorgung:	<u>Kohlwesa</u>  Löschwasserteich: 330 m <sup>3</sup> Hydrant -> 36 m <sup>3</sup> /h  3 km 9; 18 Einwohner
	Anschrift: Entfernung zum Gerätehaus: Anzahl Gebäude: Löschwasserversorgung:	<u>Lehn Berghäuser</u>  Löschwasserteich: 100 m <sup>3</sup> 3 Hydranten -> 5-24 m <sup>3</sup> /h  3,2 km 5; 11 Personen
	Anschrift: Entfernung zum Gerätehaus: Anzahl Gebäude: Löschwasserversorgung:	<u>Meschwitz OA Rachlau</u>  Wuischker Wasser 3 Hydranten -> 1. Löschangriff  3,4 km 13; 35 Personen
	Anschrift: Entfernung zum Gerätehaus: Anzahl Gebäude: Löschwasserversorgung:	<u>Niethen</u>  Löschwasserteich: 120 m <sup>3</sup> 5 Hydranten -> 24 m <sup>3</sup> /h  3,4 km 13; 44 Personen
	Anschrift: Entfernung zum Gerätehaus: Anzahl Gebäude: Löschwasserversorgung:	<u>Pommritz Nr. 25-28</u>  Löschwasserteich: 250 m <sup>3</sup> ; Hydrant -> 36 m <sup>3</sup> /h  1,5 km 5; 8 Einwohner
	Anschrift: Entfernung zum Gerätehaus: Anzahl Gebäude: Löschwasserversorgung:	<u>Rodewitz Neubaugebiet</u>  Löschwasserteich: 420 m <sup>3</sup> Hydrant -> 60 m <sup>3</sup> /h; Hydrant -> 48 m <sup>3</sup> /h Hydrant -> 36 m <sup>3</sup> /h  3,4 km 17; 45 Einwohner

	Anschrift: Entfernung zum Gerätehaus: Anzahl Gebäude: Löschwasserversorgung:	<u>Steindörfel Nr. 25</u>  Löschwasserteich: 400 m <sup>3</sup> Hydrant an B6-> 24 m <sup>3</sup> /h	2,8 km 1; 1 Einwohner
	Anschrift: Entfernung zum Gerätehaus: Anzahl Gebäude: Löschwasserversorgung:	<u>Wawitz Nr. 15-20</u>  Löschwasserteich: 150-200 m <sup>3</sup> Hydrant-> 96 m <sup>3</sup> /h; Hydrant-> 72 m <sup>3</sup> /h Hydrant -> 48m <sup>3</sup> /h	2,9 km 6; 11 Einwohner
	Anschrift: Entfernung zum Gerätehaus: Anzahl Gebäude: Löschwasserversorgung:	<u>Sornßig</u> 3,1 km 14	- von Hochkirch in 04:48 min zu erreichen 37 Personen
		Löschwasserteich: 100 m <sup>3</sup>	
<b>Schloss</b>	Anschrift:  Größe:	Schloß Sornßig OT Sornßig Nr. 1; 02627 Hochkirch	150 Personen
	Anschrift:  Größe:	Freundeskreis Schloss Kuppritz e.V. OT Kuppritz 21; 02627 Hochkirch	150 Personen
<b>Kirche</b>	Anschrift:  Größe:	Ev.Luth. Kirchgemeinde Hochkirch, Kirchweg 4 02627 Hochkirch	400 Plätze



<b>Bibliothek</b>	Anschrift:	Bibliothek Hochkirch Karl-Marx-Str. 16/17 02627 Hochkirch
	Ausstellungsfläche:	33 m <sup>2</sup>
<b><u>Soziale Einrichtungen</u></b>		
<b>Kinderkrippe, Kindergarten</b>	Anschrift / Betreiber:	AWO Kindertagesstätte Sonneneck Zum Sportplatz 9 02627 Hochkirch
	Kapazität:	112 Kinder + 16 Personal
<b>Schulen</b>	Anschrift:	Grundschule Hochkirch Diesterwegstr. 4 02627 Hochkirch
	Kapazität:	96 Schüler + 8 Lehrer
	Anschrift:	Evangelische Mittelschule Schulstraße 7 02627 Hochkirch
	Kapazität:	129 Schüler + 15 Lehrer

<b>Hort</b>	Anschrift:	Hort Hochkirch Diesterwegstr. 4 02627 Hochkirch
	Kapazität:	80 Kinder + 4 Personal
<b>Kinderheim</b>	Anschrift:	Kinderheim-Wuischke „Haus am Czorneboh“ OT Wuischke Nr. 18 02627 Hochkirch
	Kapazität:	ca. 25 Bewohner + 20 Personal
<b>Altenheime, Pflegeeinrichtungen</b>	Anschrift:	Altenpflegeheim „Kirschallee“ Zur Kirschallee 1A 02627 Hochkirch
	Kapazität:	34 Betten + 25 Personal
	Anzahl nicht gehfähiger Patienten (grobe Abschätzung):	ca. 3 Patienten
	Anschrift:	Seniorenzentrum „Kirschgarten“ Karl-Marx-Str. 1 B 02627 Hochkirch
Kapazität:	6 Betten im EG 16 Betten im OG	
Anzahl nicht gehfähiger Patienten (grobe Abschätzung):	Ca. 14 Personen in Tagespflege ca. 3 Patienten	

<b>Gaststätten</b>	Anschrift: Kapazität:	Gasthof Plotzen OT Plotzen Nr. 5 02627 Hochkirch  96 Plätze 5 DZ-> 10 Betten
	Anschrift: Kapazität: Betten: Keller:	Hotel und Gasthof „Zur Post“ Schulstraße 1 02627 Hochkirch  - geschlossen - 90 Plätze 22 Zimmer-> 40 Betten Heizöllager
<b>Versammlungssäle</b>	Anschrift: Besucherkapazität:	Konzert- und Ballhaus Hochkirch Karl-Marx-Str. 16-17 02627 Hochkirch  - bei Vermietung mit voller Belegung - 180 Plätze
<b><u>Industrie und Gewerbe</u></b>		
<b>Verkaufsstellen, Supermärkte, Einkaufszentren</b>	Anschrift / Betreiber: Warenangebot: Verkaufsfläche:	Landmarkt Hochkirch Zur Kirschallee 2 02627 Hochkirch  Lebensmittel 400 m <sup>2</sup>
<b>Versorgungsunternehmen</b>	-	-
<b>Entsorgungsunternehmen</b>	Anschrift: Abfallgut: Größe: Lagermenge:	OLE Entsorgung OT Pommritz 23A 02627 Hochkirch  Elektroaltgeräte in 3 Containern 9.164 m <sup>2</sup> 6-8 Container á 36 m <sup>3</sup>

<b>Große Lagerhallen oder -räume</b>	Anschrift:	Baustoffhandel Brummer GmbH Diesterwegstr. 30 02627 Hochkirch	
	Lagergut: Lagermenge:		5.000m <sup>2</sup> 450m <sup>2</sup>
<b><u>Freizeitbereich und Fremdenverkehr</u></b>			
<b>Sportanlagen, Sportplätze, Sporthallen</b>	Anschrift:	Sportverein Grün-Weiß Hochkirch e.V. Am Sportplatz 11 02627 Hochkirch	
	Zuschauerkapazität: Bevorzugte Nutzung:		ca. 300 Fußball, Gymnastik und Tischtennis
<b>Pensionen/Herbergen</b>	Anschrift / Betreiber:	Gasthof & Pension Aßmann OT Steindörfel Nr. 7B 02627 Hochkirch	
	Kapazität:		20 Betten-> 40 Betten
<b><u>Infrastruktur</u></b>			
<b>Bundesstraßen mit hoher Verkehrsdichte, hohem Lkw-Aufkommen, Unfallsschwerpunkte</b>	Straßenname:	B 6	
	Länge im Gemeindegebiet: Unfallsschwerpunkte:	8,9 km gesamte Länge	
<b>Bahnstrecken</b>	Streckenlänge:	7,7 km	
	Anzahl Gleise:	2	
	Haltepunkte:	Breitendorf, Pommritz	
	Mittlerer Zugverkehr pro Tag:	40	

<u>Land- und Forstwirtschaft</u>		
<b>Bergeräume mit großen Mengen Heu, Stroh oder Futtermittel, Silos, Tieren</b>	Anschrift / Betreiber:	Schäferei Anke Herr Edgar Anke OT Rodewitz Nr. 8 02627 Hochkirch
	Lagergut: Lagermenge: Hallengröße:	Heu/Stroh 400 Ballen/150 Ballen 300 Schafe & 70 Rinder
	Anschrift / Betreiber:	Versuchsstation Pommritz Herr Pierre Seibold OT Pommritz Nr. 23c 02627 Hochkirch
	Lagergut: Löschwasserversorgung:	Düngelager Pflanzenschutzmittellager Unterirdisches Speicherbecken mit 75m <sup>3</sup>
	Anschrift / Betreiber:	LWB Donath Herr Matthias Donath Bahnhofstr.; OT Breitendorf 02627 Hochkirch
	Lagergut: Lagermenge:	Heu/Stroh 400 Ballen, 70 Mastbullen
	Anschrift / Betreiber:	Gestüt Lehn Frau Martie Hoogcarspel OT Lehn Nr. 02627 Hochkirch
	Lagergut: Lagermenge: Hallengröße:	Heu/Stroh 150/60 Ballen 20 Pferde

	Anschrift / Betreiber:  Kapazität:	Schweinemastanlage Pommritz BUDISSA Agrar GmbH Kubschütz OT Pommritz Nr. 5a 02627 Hochkirch  7 Ställe mit PV max. 2.000 Mastschweine
	Anschrift / Betreiber:  Lagergut: Lagermenge:	Landwirtschaftsbetrieb Heiko Sprang OT Pommritz Nr. 1 02627 Hochkirch  Heu 120 Ballen
	Anschrift / Betreiber:  Lagergut: Lagermenge: Tierhaltung:	Ökolandbau Pommritz UG Herr Thomas Hieke OT Pommritz Nr. 8 02627 Hochkirch  Heu 100 Ballen 120 Ziegen
	Anschrift / Betreiber:  Fläche: Fahrzeuge/Geräte: Kraft- und Betriebsstofflager:	LWB Kattenstroth Herr Malte Kattenstroth OT Niethen Nr. 1 02627 Hochkirch  2 Hallen mit PV-> 1.200m <sup>2</sup> & 600m <sup>2</sup> 2 Traktoren und Anhänger Technik

	Anschrift / Betreiber:  Fläche: Lagergut und -menge: Fahrzeuge/Geräte:	LWB Kattenstroth Herr Malte Kattenstroth OT Kohlwesa-alte Stallanlage 02627 Hochkirch   Halle mit PV-> 3.463 m <sup>2</sup> Düngemittel-50t Landmaschinen
<b>Technikhallen</b>		
	Anschrift / Betreiber:  Fläche: Fahrzeuge /Geräte: Lagergut und -menge:	Technikhalle Kohlwesa Monika Katzer OT Kohlwesa 02627 Hochkirch   100 m <sup>2</sup> & 200m <sup>2</sup> Traktor, Mähdrescher Getreide, max. 25t & 300t Düngemittel, 2.000l Diesel
<b><u>Umwelt</u></b>		
<b>Hochwasser, Überschwemmungen, oberflächlich abfließendes Wasser</b>	Gewässername: Flusslänge: Gefährdetes Gebiet (Fläche):  Häufigkeit:	Buttermilchwasser Breitendorf   3,2 km 0,903 km <sup>2</sup>  alle 3 Jahre
<b>Schneeverwehungen</b>	Betroffene Straßen:	Hochkirch-Sornßig Hochkirch-Wuischke Hochkirch-Steindörfel Steindörfel-Wuischke Plotzen-Sornßig Plotzen-Lehn Lehn-Breitendorf  <u>Häufigkeit:</u> jährlich- je nach Schneefall, trotz Schneefangvorrichtung

<b>Unzureichende Löschwasserversorgung</b>		
<b>Breitendorf</b>	Anschrift: Entfernung zum Gerätehaus:  Anzahl Gebäude: Löschwasserversorgung:	Am Klunker   5,5 km-Hochkirch 1,1 km-Breitendorf 7; 13 Personen Bach: Kotitzer Wasser anstauen Löschwasserteich: 350 m <sup>3</sup> Hydrant -> 36 m <sup>3</sup> /h
<b>Lehn</b>	3 Hydranten 5-24 m <sup>3</sup> /h Löschwasserteich: 100 m <sup>3</sup>	5 Adressen 11 Personen
<b>Meschwitz</b>	Löschwasserversorgung über Bach; Anstau Wuischker Wasser  Sommermonate Niedrigwasser	13 Adressen 35 Personen
<b>Niethen</b>	Löschwasserteich: 120 m <sup>3</sup> Löschwasserversorgung über Bach 5 Hydranten á 24 m <sup>3</sup> /h	13 Adressen 44 Personen
<b>Plotzen</b>	Löschwasserteich: 150 m <sup>3</sup> 4 Hydranten 48 m <sup>3</sup> /h - 96 m <sup>3</sup> /h	51 Adressen 95 Personen
<b>Sornßig</b>	Löschwasserteich: 100 m <sup>3</sup>	14 Adressen 37 Personen



<b>Erschwerte Löschwasserversorgung</b>		
<b>Lehn Berghäuser</b>	-> lange Wegstrecke	11 Personen
<b>Hochkirch</b>	LWV der Neubauten über B6 3 Hydranten -> lange Wegstrecke	32 Adressen 83 Personen
<b>Sornßig</b>	Oberdorf -> lange Wegstrecke	14 Adressen 37 Personen
<b>Zschorna</b>	Oberdorf -> lange Wegstrecke	4 Adressen 9 Personen

Anlage 7  
(zu Nummern 7.4 und 8)

Planungsergebnis und Soll-/Ist-Vergleich

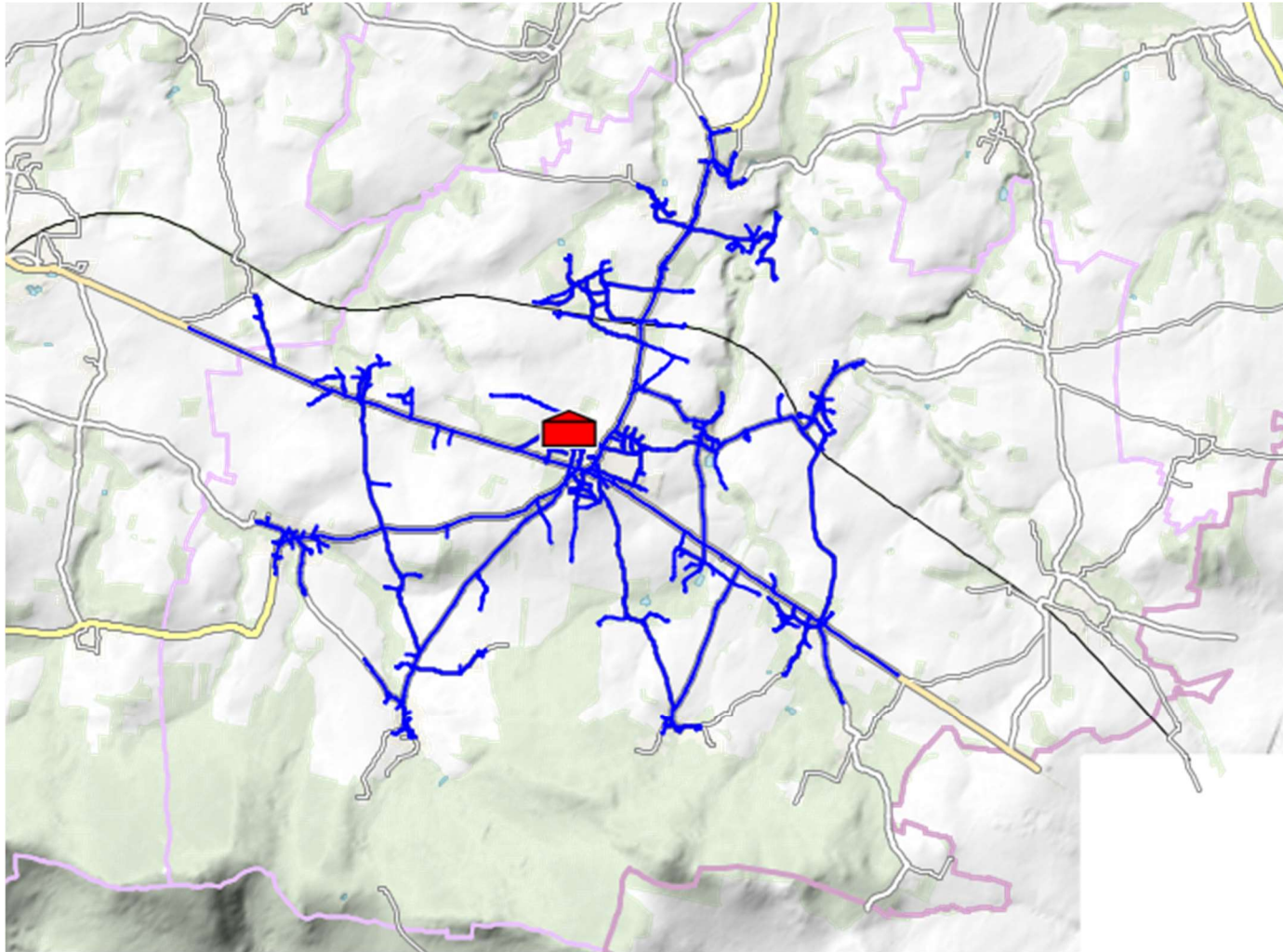
Standort	Soll					Ist						
	Ausrüstung	Personal				Ausrüstung	Personal					
		Ma	EK	GF	ZF		Ges.	Ma	EK	GF	ZF	Ges.
Hochkirch	HLF 10 (1:8)	2	13	2	1	18	HLF 10 (1:8) - Hydraulik - Rettungsgerät - Beleuchtungssatz	10	10	7	2	29
	- Rettungsgerät - Beleuchtungssatz TLF 3000 (1:2)	2	4	0	0	6						
Breitendorf	Wasserführendes Fahrzeug (1:5)	2	7	2	1	12	TSF (1:5)	2	6	3	1	12
Plotzen	MTW (1:5) STA	2	7	2	1	12	MTW (1:5) STA	1	7	1	1	10
Pommritz	LF 10 (1:8) STA	2	13	2	1	18	LF 10 (1:8) STA	5	9	2	2	18
Meschwitz	MTW (1:5) STA	2	7	2	1	12	MTW (1:5) STA	4	10	1	0	15
Gesamt		12	51	10	5	78		22	42	14	6	84

Tabelle zur Berechnung der zeitabhängigen Entfernung bei unterschiedlichen Durchschnittsgeschwindigkeiten

	1 Min.	2 Min.	3 Min.	4 Min.	5 Min.	6 Min.	7 Min.	8 Min.
30 km/h	0,5 km	1,0 km	1,5 km	2,0 km	2,5 km	3,0 km	3,5 km	4,0 km
35 km/h	0,6 km	1,2 km	1,8 km	2,4 km	3,0 km	3,6 km	4,2 km	4,8 km
40 km/h	0,7 km	1,4 km	2,1 km	2,8 km	3,5 km	4,2 km	4,9 km	5,6 km
45 km/h	0,75 km	1,5 km	2,25 km	3,0 km	3,75 km	4,5 km	5,25 km	6,0 km
50 km/h	0,8 km	1,6 km	2,4 km	3,2 km	4,0 km	4,8 km	5,6 km	6,4 km
55 km/h	0,9 km	1,8 km	2,7 km	3,6 km	4,5 km	5,4 km	6,3 km	7,2 km
60 km/h	1,0 km	2,0 km	3,0 km	4,0 km	5,0 km	6,0 km	7,0 km	8,0 km

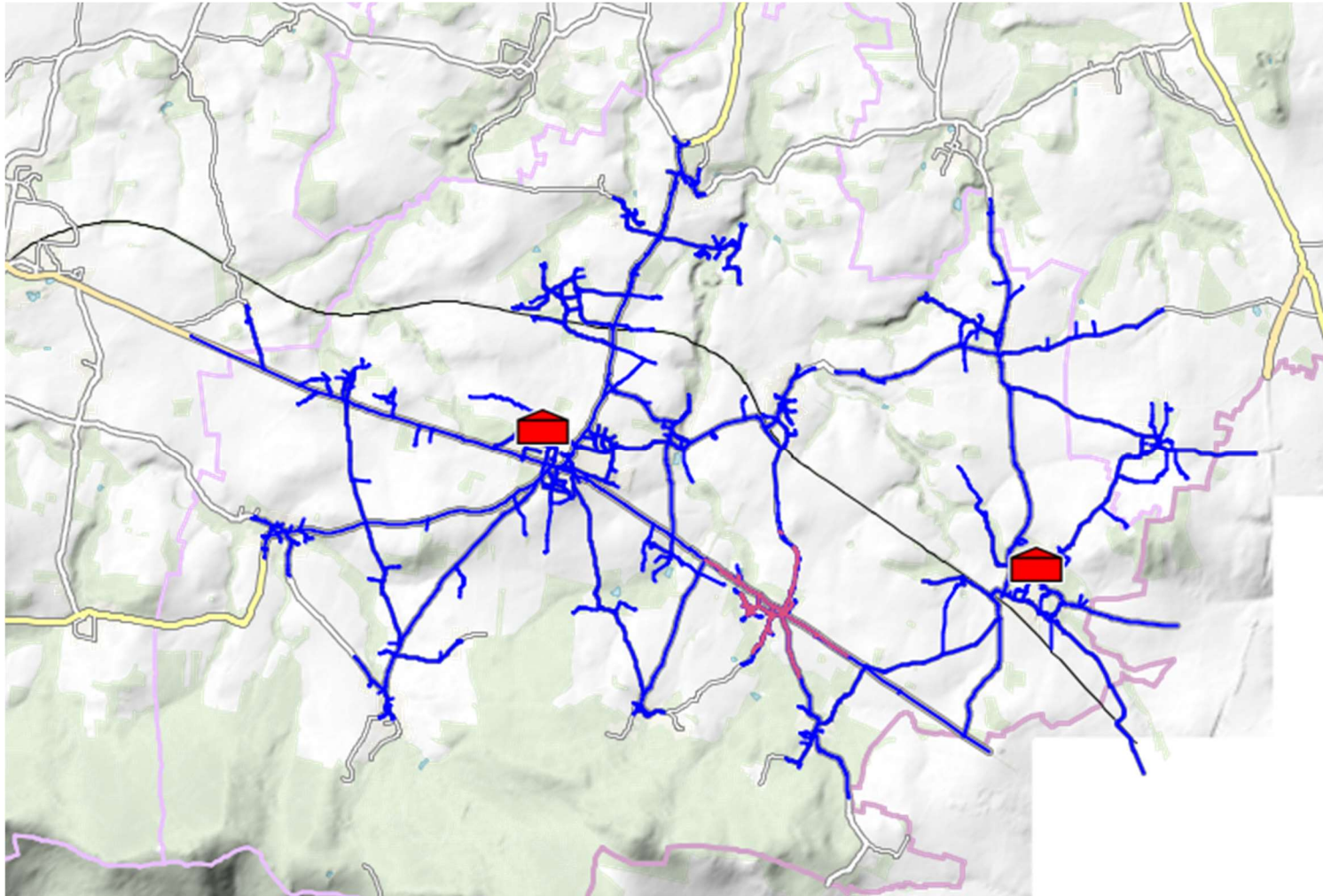
Erreichbarkeit der Ortswehr Hochkirch

Anlage 19

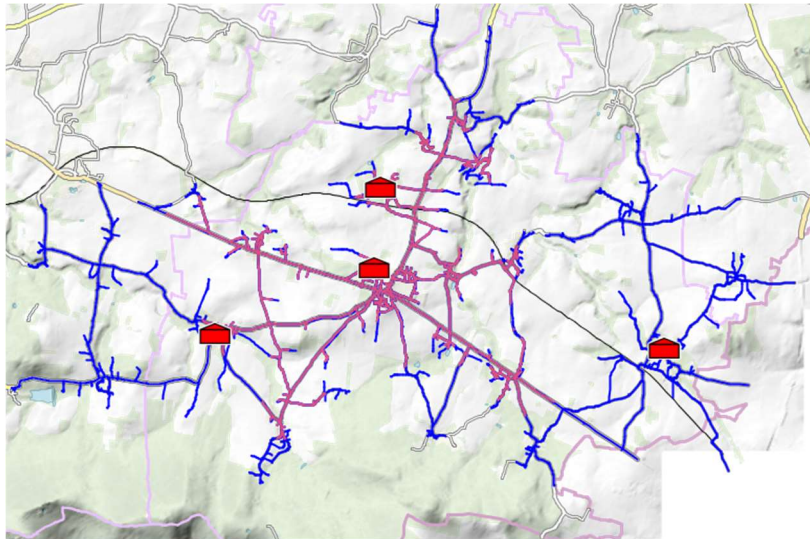


Erreichbarkeit der Ortswehren Hochkirch & Breitendorf

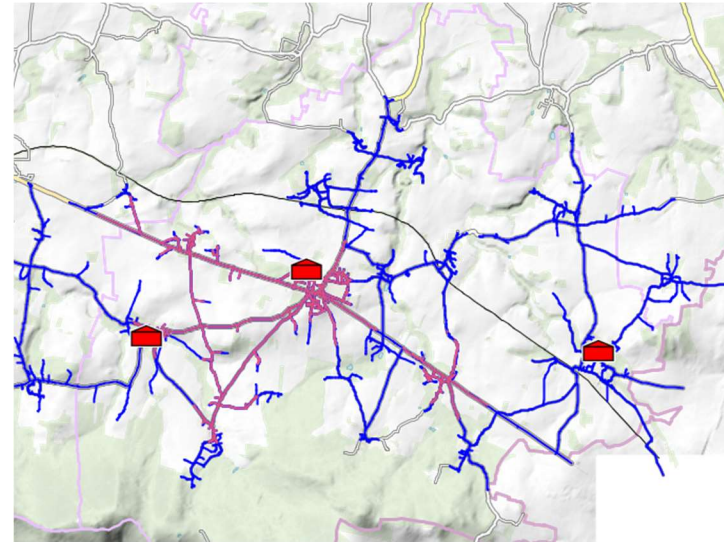
Anlage 10



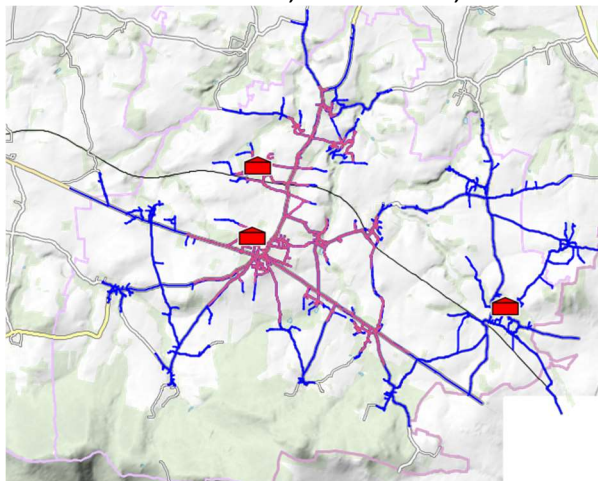
Überschneidung der Ortswehren



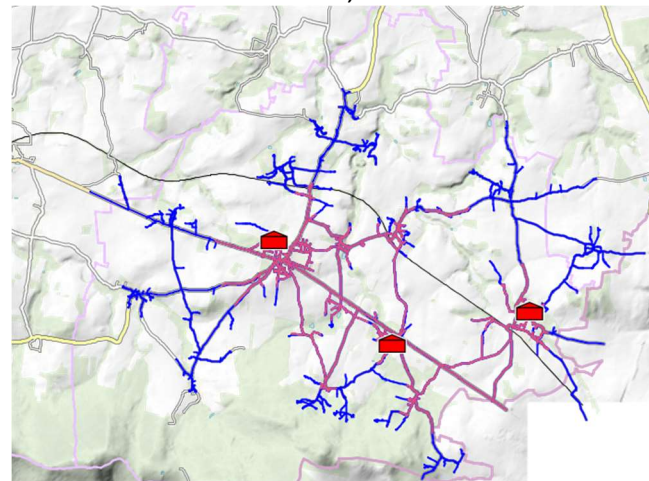
Hochkirch, Breitendorf, Pommritz und Meschwitz



Hochkirch, Breitendorf und Meschwitz



Hochkirch, Breitendorf und Pommritz



Hochkirch, Breitendorf und Plotzen

In der vorgeschriebenen Zeit nicht zu erreichende Ortsteile



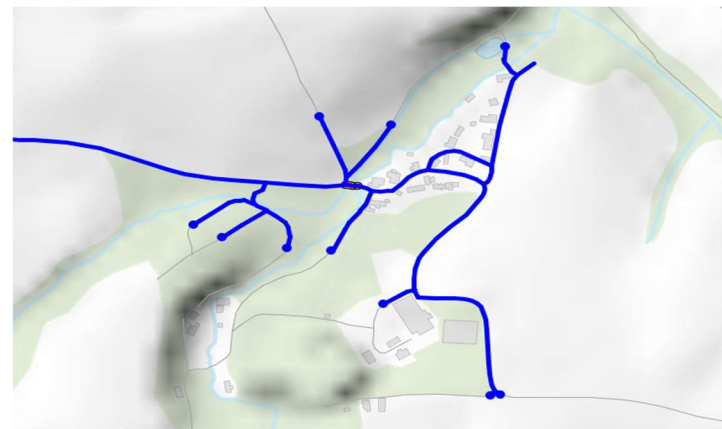
OT Jauernick



OT Kohlwesa



OT Meschwitz



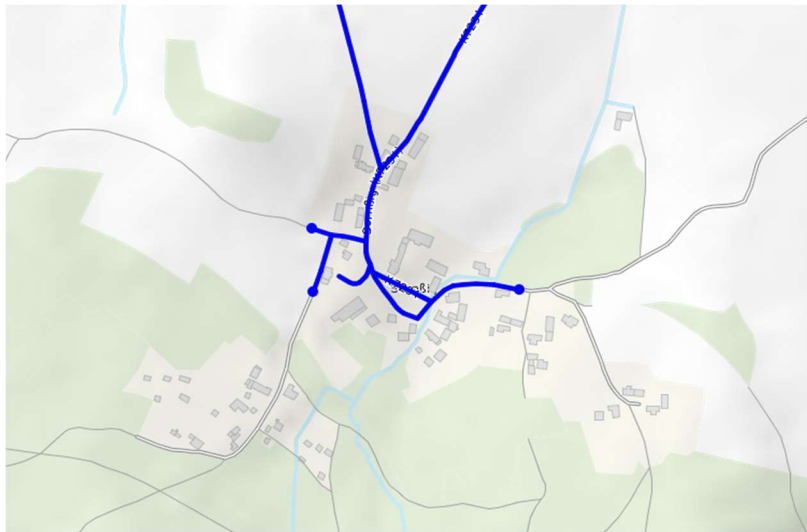
OT Niethen



OT Pomrnitz



OT Rodewitz

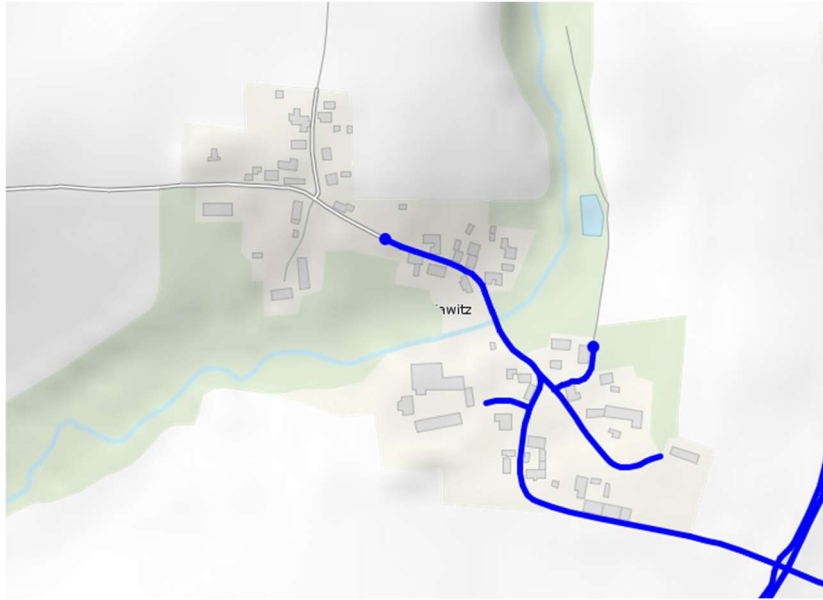


OT Sornßig



OT Steindörfel





OT Wawitz



OT Wuischke



OT Zschorna

